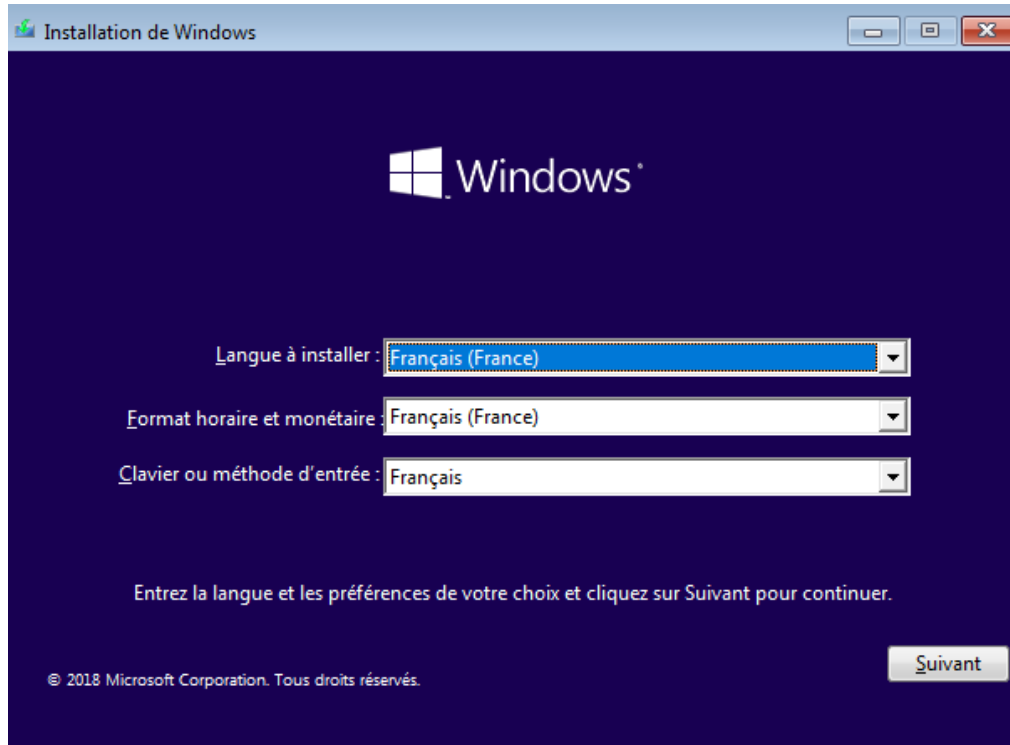
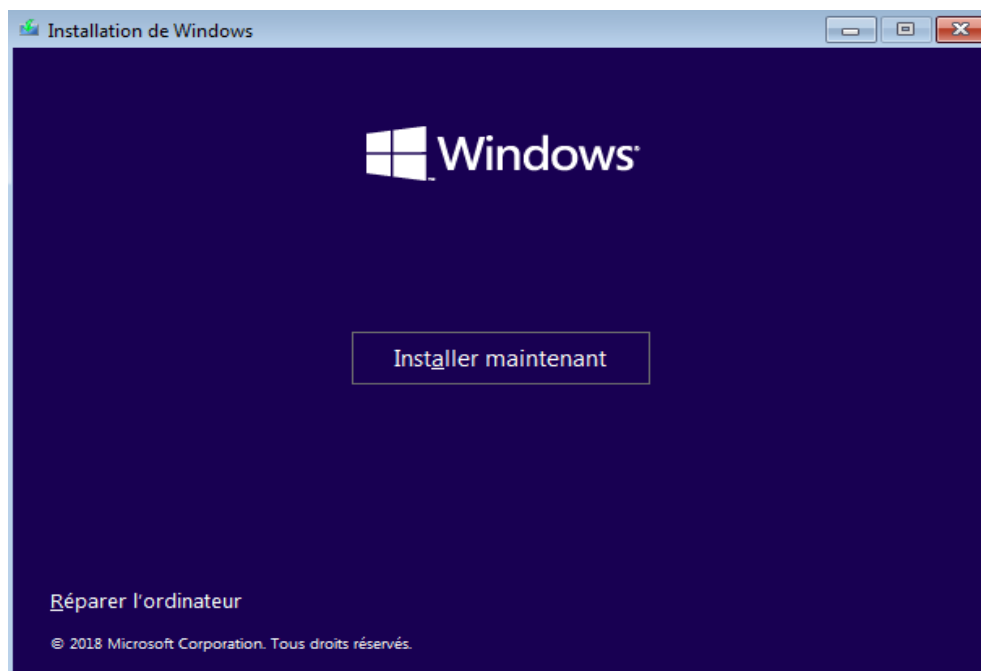


Installation de Windows 10

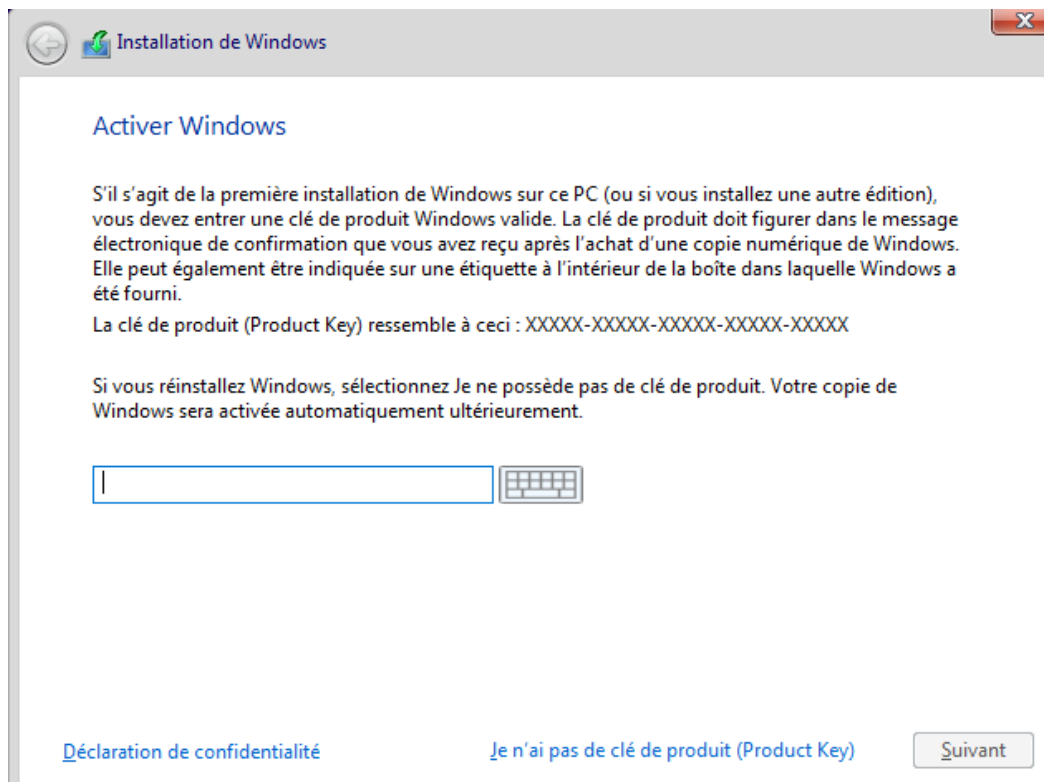
- Au lancement de l'installation, commencez par choisir la langue de l'OS ainsi que le format horaire et le type de clavier et cliquer sur **Suivant** :
 - Si vous devez convertir votre disque entre GPT <-> MBR, c'est à ce moment-là qu'il faut l'effectuer. Voici la procédure :
Faites **MAJ + F10** pour ouvrir l'invite de commande, puis lancez la commande « **DISKPART** » pour entrer dans le logiciel. Exécutez « **LIST DISK** » pour avoir la liste des disques présents (ces derniers sont identifiés par un numéro commençant à 0). Lancez la commande « **SELECT DISK X** » pour sélectionner le disque X (numéro correspondant au disque qui servira à l'installation) puis lancez les commandes : « **CLEAN** », suivie de « **CONVERT GPT** » (ou « **CONVERT MBR** ») et enfin « **EXIT** ». Fermez l'invite de commande et reprenez l'installation.



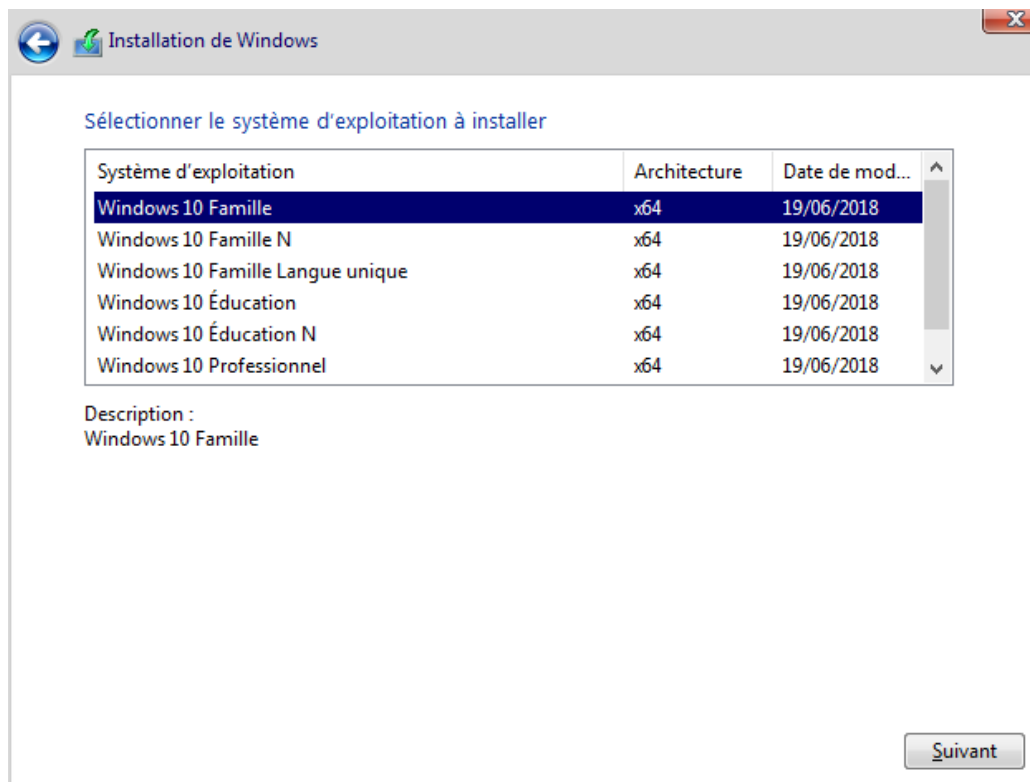
- Puis cliquez sur **Installer maintenant** :



- Entrez la **clé d'activation** ou cliquez sur **Je n'ai pas de clé de produit**. Si vous achetez un ordinateur avec Windows déjà installé, cette clé se trouvera dans la carte mère de l'ordinateur, vous n'aurez donc pas à la renseigner. (De plus, vous pouvez toujours renseigner la clé Windows 7 qui sera transformée en clé Windows 10, cela fonctionne encore)



- Choisissez la **version** que vous souhaitez installer.

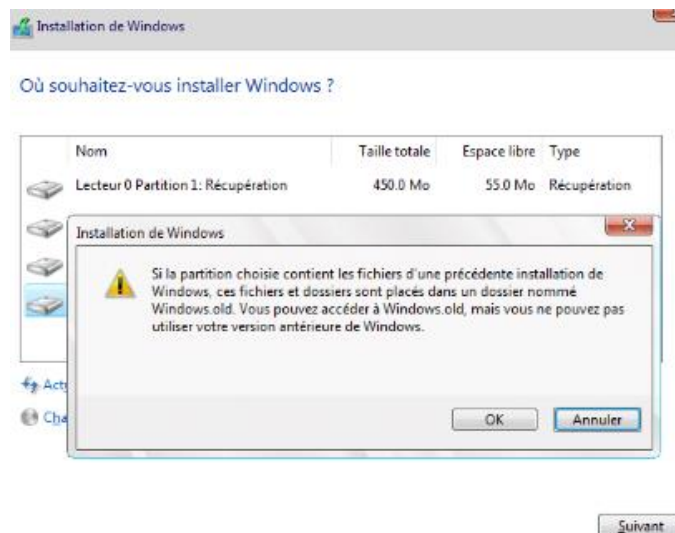


- Lisez et **acceptez le contrat** de licence

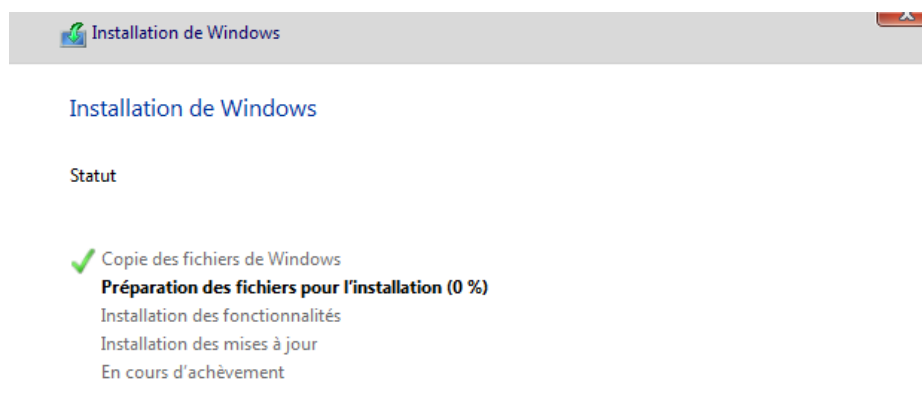
- Sélectionnez **Personnalisé : installer uniquement Windows (avancé)**



- Votre appareil affiche désormais la liste des lecteurs et des partitions, sélectionnez la partition principale pour réinstaller Windows dessus, vous pouvez soit :
 - * formater la partition pour supprimer toutes les données et repartir de zéro
 - * Installer un nouveau Windows par-dessus, vos anciennes données seront déplacées dans un dossier « Windows.old »



- Pour vraiment repartir de zéro :
Mettez en surbrillance chaque lecteur/partition dans la liste et sélectionnez **Supprimer**.
Lorsque vous avez terminé, seul le « lecteur 0 Espace non alloué » doit apparaître dans la liste (si vous avez un deuxième disque dur vous aurez aussi « lecteur 1 Espace non alloué », etc....)
Sélectionnez ce « lecteur 0 Espace non alloué » et cliquez sur **suivant** pour installer Windows sur ce disque.
- Vous pouvez enfin **lancer l'installation** de Windows 10.



- Une fois l'installation terminée Windows vous demande de confirmer la région, la disposition du clavier.
- Ensuite Windows vous demande de créer un compte Microsoft afin de vous connecter. Si vous n'en avez pas, vous pouvez en créer en cliquant sur **Créer un compte**.
Si vous voulez créer un compte local, déconnecter la machine d'internet et cliquer sur **Créer un compte**, Windows se rendant compte de l'absence du réseau, il activera l'option pour créer un compte local. (Depuis Windows 10, l'option est cachée et s'affiche uniquement lorsque Windows se rend compte qu'il n'y a pas de réseau internet pour créer un compte en ligne)
- Vous pouvez ensuite régler différents paramètres :
 - Historique des activités sur plusieurs appareils, activation de Cortana, reconnaissance vocale
 - Autorisez ou pas Microsoft à utiliser votre emplacement.
 - Localisation ou pas de l'appareil.
 - Les données de diagnostic : « Basique » enverra à Microsoft que des données matérielles et aucune donnée personnelle. « Complet » Microsoft recevra aussi votre utilisation d'Internet.
 - Envoi ou non des données d'écriture manuscrite
 - Configurez les expériences personnalisées
 - Enfin, décidez si vous voulez recevoir des publicités personnalisées ou non.

Et voilà, Windows va finir la configuration de certains pendant quelques minutes puis **Windows 10 sera installé**.

Maintenant il faut paramétrer correctement la carte réseau. Par défaut tous les cartes réseaux sont en mode DHCP (adressage automatique) ce qui est suffisant pour la plupart des cas. Dans le cas où vous devez paramétrer une adresse IP fixe, reportez-vous à la section suivante.

Configuration IP Fixe

Pour paramétrer une IP fixe sur votre carte réseau, faites **MAJ + I** pour ouvrir les paramètres, cliquez sur l'icône **Réseau et Internet** et sélectionnez **Changer les paramètres d'adaptateur**, cliquez droit sur le réseau à changer (**réseau local** ou **Wi-Fi**) et sélectionnez le menu **propriétés**, puis mettez en surbrillance **Protocol internet IPV4** et cliquez sur le bouton **propriétés** :

Obtenir une adresse IP automatiquement
 Utiliser l'adresse IP suivante :

Adresse IP :	. . .
Masque de sous-réseau :	. . .
Passerelle par défaut :	. . .

Sélectionnez **Utiliser l'adresse IP suivante**. Les champs du dessous se dégrisent, vous permettant ainsi d'entrer les paramètres voulus. Dans la plupart des cas, la passerelle par défaut sera l'adresse de votre routeur.

Faites de même pour les serveurs DNS. Vous pouvez :

- Laisser à blanc si votre routeur gère lui-même les DNS
- Utiliser les adresses DNS de votre entreprise
- Utiliser les adresses DNS d'autre fournisseur tel que GOOGLE, QUAD9, etc...

Mises à jour

Depuis Windows 10, Windows Update gère automatiquement les mises à jour. C'est-à-dire qu'il regarde en permanence si des mises à jour sont disponibles et, s'il y en a, les installe.

Pour accéder au menu Windows Update, faites **MAJ + I** pour ouvrir les paramètres, puis l'icône **Mise à jour et sécurité**, et enfin le menu **Windows Update** sur la gauche. Lancer la recherche de mise à jour.